

Aguja para pluma de 4 mm

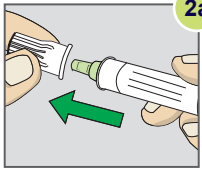
Partes de una aguja para pluma



Cómo inyectar con una aguja para pluma de 4 mm

Asegúrese de consultar las instrucciones del fabricante de la pluma para la inyección de medicamentos subcutáneos distintos de la insulina, así como para los pasos adicionales de preparación para la inyección de insulina, que incluye, entre otros, la retirada de la tapa de la pluma, la marcación de la dosis y la limpieza de la piel.

- 

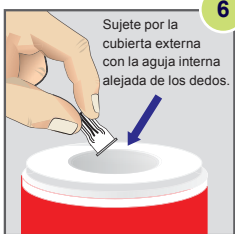
1 Lávese las manos. Retire la lengüeta de color e inserte la nueva aguja directamente en la pluma. **No coloque la aguja en ángulo.** Ajústela bien.
- 

2a Retire la cubierta externa y consérvela para desecharla después de la inyección.
- 

2b **Advertencia:** retire tanto la cubierta externa como el protector interno de la aguja antes de administrar la inyección. Si no se quita la cubierta externa y el protector interno de la aguja antes de su uso, es posible que no se inyecte el medicamento o la dosis, lo que puede provocar lesiones graves o la muerte.
- 

3 Verifique el flujo de insulina marcando 2 unidades e inyectándolo en el aire, hasta que vea salir una gota. Repita si no ve gotas. Marque la dosis.
- 

4 Inyecte directamente.* Presione el botón para el pulgar y cuente hasta 10 segundos antes de retirarlo directamente de la piel para poder asegurar una dosis precisa. Consulte las instrucciones de uso de la insulina para conocer los tiempos de espera específicos.
- 

5 Si necesita volver a taponar, coloque la cubierta externa sobre una superficie plana y vuelva a taponar con una mano empujando la aguja de la pluma directamente hacia abajo con suavidad. Desenrosque la aguja de la pluma.
- 

6 **Deseche de forma segura la aguja de la pluma de inmediato en un recipiente adecuado para objetos cortopunzantes.**

Para obtener información adicional, visite bd.com/sharpsdisposal

Consulte las instrucciones de uso o hable con un profesional sanitario sobre la técnica de inyección adecuada.

Cada vez que resurta su receta de insulina, recuerde corroborar si también debe resurtir las agujas para pluma.

embecta, anteriormente parte de BD

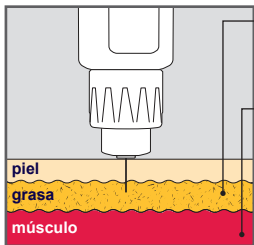
*Los pacientes de 2 a 6 años, o aquellos que son extremadamente delgados pueden requerir hacer un pliegue.

Consejos para colocar una buena inyección

Los expertos en diabetes recomiendan usar una aguja para pluma nueva con cada inyección¹

- Las agujas para pluma se deben usar una sola vez y después de eso ya no son estériles.¹
- Los efectos de reutilizar la misma aguja son dolor al inyectar y mayor riesgo de desarrollar tejido no saludable en el sitio de inyección.¹

Por qué se recomienda utilizar una aguja corta

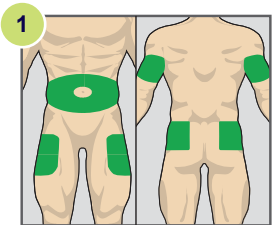


La insulina debe inyectarse en el tejido subcutáneo, no en el músculo.¹

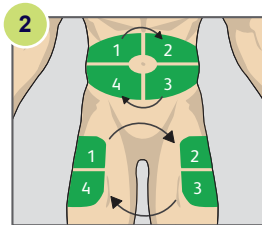
Las agujas más cortas pueden ayudar a evitar inyectarse accidentalmente en el músculo, lo que puede ocasionar un evento de nivel bajo de azúcar en sangre.²

La rotación del lugar de la inyección puede disminuir el riesgo de desarrollar lipohipertrofia. Se trata de una **acumulación de grasa debajo de la superficie de la piel que causa bultos.**

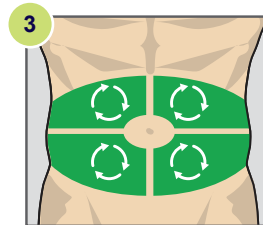
Hable con su equipo de cuidado de la diabetes sobre los mejores sitios de inyección para usted.



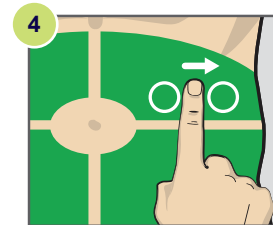
1 Elija un área. Por lo general, se recomienda que se inyecte insulina en: **el abdomen, los muslos, los brazos y los glúteos.**



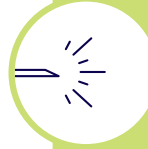
2 Divida el área en cuatro secciones.



3 Seleccione un sitio de inyección en una sección para comenzar a inyectar. Use una sección por semana.




4 Inyéctese en sitios con una separación al menos a un dedo de su última inyección.




Tenga a mano una nueva aguja para pluma para cada inyección.

- ✓ **Recuerde** que debe llevar agujas para pluma adicionales cuando esté fuera de su casa, para estar siempre listo para inyectarse con una aguja nueva.
- ✓ Cada vez que resurta insulina, **pregunte** a su equipo farmacéutico si necesita resurtir las agujas para pluma.
- ✓ **Hable** con su equipo farmacéutico para ver si puede resurtir automáticamente sus agujas para pluma.

Conéctese con embecta

 **Atención al cliente**
1.888.232.2737
De lunes a viernes,
de 8:00 a. m. a 8:00 p. m.
hora del este

 **Cuidado de la diabetes**
Información para personas
con diabetes.
livingwithdiabetes.bd.com

 **BD™ Diabetes Care App (Facebook)**
[facebook.com/
BDDiabetesCareApp/](https://facebook.com/BDDiabetesCareApp/)



BD™ Diabetes Care App
La aplicación BD™
Diabetes Care puede
ayudarlo a llevar un estilo
de vida con diabetes.

1. Frid AH, Kreugel G, Grassi G, et al. New insulin delivery recommendations (Nuevas recomendaciones para la administración de insulina). Mayo Clin Proc. 2016; 91(9):1231-1255.
2. American Diabetes Association, Standards of Medical Care in Diabetes (Normas de atención médica en diabetes) – 2021. Diabetes Care. 2021;44(suppl 1):S1-S232.

embecta.com

embecta, anteriormente parte de BD. BD es el fabricante de los productos promocionados. embecta y el logotipo de embecta son marcas comerciales de Embecta Corp. BD y el logotipo de BD son marcas comerciales de Becton, Dickinson and Company. Todas las demás marcas comerciales pertenecen a sus respectivos propietarios. © 2022 Embecta Corp. Todos los derechos reservados. 2202568541PNITSP


embecta™